




**Messgeräteinstellung für ITplus® Cat.6  
( geschirmt und ungeschirmt )**

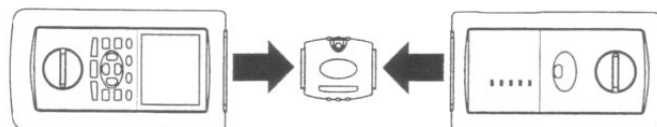
<p><b>Meßgerät: Fluke DSP- 4x00</b> Fluke Linkware Software V2.3</p> <p><b>Dieser Softwarestand muß zuerst auf dem DSP Gerät installiert werden.</b> DSP- 4000 Software-Version 3.920 DSP- 4100 Software-Version 4.920 DSP- 4300 Software-Version 1.921</p> <p>Software für DSP- 4x00 <b>Standard Version 5.14</b></p>	<p><b>Permanent Link-Adapter Kategorie 6</b></p> <p>PM06 für STP oder UTP</p>	
--	---	---

**Konfiguration Meßgerät**

<p><b>Auswahl des Teststandards und Kabeltyps.</b></p> <p>Den Drehschalter auf <b>Setup</b> stellen. Wählen Sie den Teststandard aus:</p> <p><b>ISO11801 PL max Class E</b> <b>TIA Cat 6 Perm. Link</b> <b>EN 50173 PL Class E</b></p>	<p>TESTSTANDARD, KABELTYP: Wählen Sie den Teststandard: TIA Cat 3 Channel ISO11801 PL max Class C ISO11801 Channel Class C ISO11801 PL Class D-2000 ISO11801 Ch Class D-2000 ISO11801 PL max Class D ISO11801 Ch Class D-2002 <b>ISO11801 PL max Class E</b> ISO11801 Channel Class E</p> <p>Seite 3 von 14 ▲ ▼ und ENTER zur Auswahl</p> <table border="1" data-bbox="1002 1077 1369 1122"> <tr> <td>Seite</td> <td>Seite</td> </tr> <tr> <td>Auf</td> <td>Abwärts</td> </tr> </table>	Seite	Seite	Auf	Abwärts
Seite	Seite				
Auf	Abwärts				
<p>Wählen Sie den installierten <b>Kabeltyp</b> aus.</p> <p>Bei geschirmten Systemen: <b>ScTP oder STP</b></p> <p>Bei ungeschirmten Systemen: <b>UTP</b></p> <p><b>Der NVP-Wert muss richtig bei den Spezialfunktionen eingestellt werden!</b> (versch. NVP-Werte siehe www.cosy.ch)</p>	<p>TESTSTANDARD, KABELTYP: Wählen Sie den Kabeltyp: UTP 100 Ohm Cat 6 <b>ScTP 100 Ohm Cat 6</b> STP 100 Ohm Cat 6 NVP = 75,0%</p> <p>▲ ▼ und ENTER zur Auswahl</p> <table border="1" data-bbox="1011 1384 1358 1424"> <tr> <td> </td> </tr> </table>				
<p>Der <b>Abschirmungstest</b> muss <b>aktiviert</b> sein bei geschirmten Systemen.</p> <p><b>Um eine Zertifizierung zu erhalten, müssen all die oben erwähnten Punkte eingehalten werden!</b></p>	<p>TESTSTANDARD, KABELTYP: <b>ABSCHIRMUNGSTEST AUSWÄHLEN:</b> <b>Abschirmungstest DEAKTIVIEREN</b> <b>Abschirmungstest AKTIVIEREN</b></p> <p>▲ ▼ und ENTER zur Auswahl</p> <table border="1" data-bbox="1002 1659 1369 1724"> <tr> <td> </td> </tr> </table>				

**Hinweis**

Zur Gewährleistung maximaler Testergebnisgenauigkeit die Selbstkalibrierung alle 30 Tage durchführen.  
Das Meßgerät sollte einmal pro Jahr für eine vollständige Kalibrierung an ein Fluke-Servicezentrum gesendet werden.





**Autotest** (Messen der Netzwerk-Installationen)

Den Drehschalter auf **Autotest** stellen.

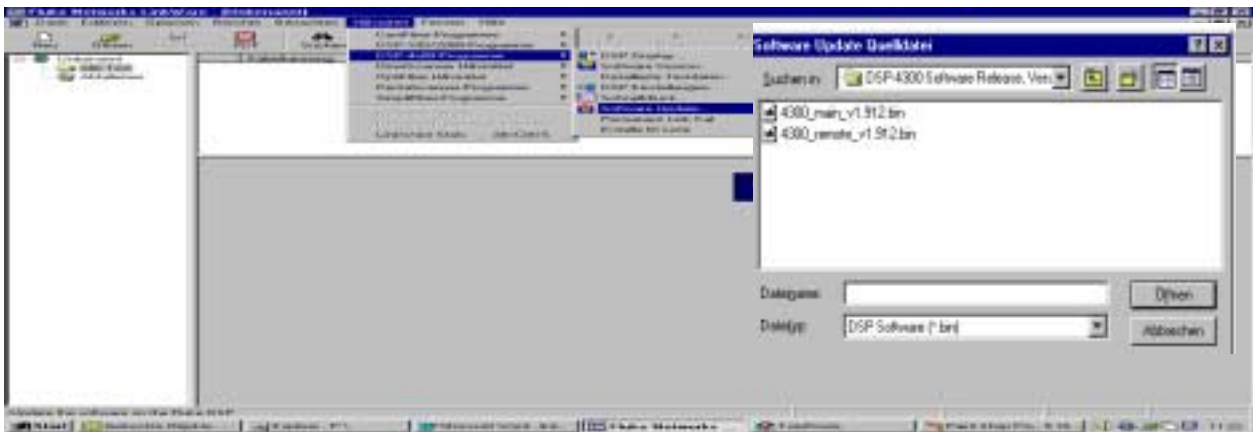
**Überprüfen**, ob die angezeigten **Einstellungen** korrekt sind. Die Einstellungen können im **Setup-Modus** geändert werden.

Taste **Test** drücken, um den Autotest zu starten.

Nach der Messung die **Save** Taste drücken und die Kabelkennung (Installierter Link) eingeben.



**Download Standard Software 5.14 für Fluke DSP- 4x00**



1. Das Instrument mit einem PC-Schnittstellenkabel an den PC anschliessen.
2. Fluke Linkware auf dem PC starten, und auf Software Update klicken.
3. Bei der Aufforderung zur Eingabe des Pfads der Software-Aktualisierungs-Quellendatei den Pfad zur Datei **4300\_main\_v1.921.bin/4300\_remote\_v1.921.bin** auf Öffnen klicken.
4. Wenn die Messgerätesoftware installiert ist, das PC-Schnittstellenkabel an der Remote-Einheit anschliessen, und Punkt 1-3 nochmals durchführen.

**Ausgabe der Messdaten Fluke LinkWare im flw. Format**

