




Messgeräteinstellung für ITT Industries Kupfer Systeme (geschirmt und ungeschirmt)

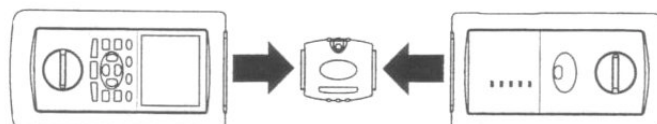
<p>Meßgerät: Fluke DSP- 4x00</p> <p>Fluke Linkware Software V2.3</p> <p>Dieser Softwarestand muß zuerst auf dem DSP Gerät installiert werden.</p> <p>DSP- 4000 Software-Version 3.920 DSP- 4100 Software-Version 4.920 DSP- 4300 Software-Version 1.921</p> <p>Software für DSP- 4x00 Standard Version 5.14</p>	<p>Basic Link-Adapter Kategorie 5</p> <p>Fluke Basic Link-Adapter DSP-LIA011. Bei Fluke Händler erhältlich.</p> <p>Permanent Link-Adapter Kategorie 6</p> <p>PM06 für STP oder UTP PM25 für UTP</p>	
---	---	---

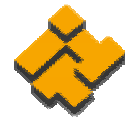
Konfiguration Meßgerät

<p>Auswahl des Teststandards und Kabeltyps.</p> <p>Den Drehschalter auf Setup stellen. Wählen Sie den Teststandard aus:</p> <p>ISO11801 PL max Class E TIA Cat 6 Perm. Link EN 50173 PL Class E</p>	<p>TESTSTANDARD, KABELTYP: Wählen Sie den Teststandard: TIA Cat 3 Channel ISO11801 PL max Class C ISO11801 Channel Class C ISO11801 PL Class D-2000 ISO11801 Ch Class D-2000 ISO11801 PL max Class D ISO11801 Ch Class D-2002 ISO11801 PL max Class E ISO11801 Channel Class E</p> <p>Seite 3 von 14 ▲ ▼ und ENTER zur Auswahl</p> <p>Seite Seite Auf Abwärts</p>
<p>Wählen Sie den installierten Kabeltyp aus.</p> <p>Bei geschirmten Systemen: ScTP oder STP</p> <p>Bei ungeschirmten Systemen: UTP</p> <p>Der NVP-Wert muss richtig bei den Spezialfunktionen eingestellt werden! (versch. NVP-Werte siehe www.cosy.ch)</p>	<p>TESTSTANDARD, KABELTYP: Wählen Sie den Kabeltyp: UTP 100 Ohm Cat 6 ScTP 100 Ohm Cat 6 STP 100 Ohm Cat 6 NVP = 72,0%</p> <p>▲ ▼ und ENTER zur Auswahl</p>
<p>Der Abschirmungstest muss aktiviert sein bei geschirmten Systemen.</p> <p>Um eine Zertifizierung zu erhalten, müssen all die oben erwähnten Punkte eingehalten werden! Ebenso wird eine gültige Kopie des Kalibrierscheins des verwendeten Fluke DSP benötigt!</p>	<p>TESTSTANDARD, KABELTYP: ABSCHIRMUNGSTEST AUSWÄHLEN: Abschirmungstest DEAKTIVIEREN Abschirmungstest AKTIVIEREN</p> <p>▲ ▼ und ENTER zur Auswahl</p>

Hinweis

Zur Gewährleistung maximaler Testergebnisgenauigkeit die Selbstkalibrierung alle 30 Tage durchführen.
Das Meßgerät sollte einmal pro Jahr für eine vollständige Kalibrierung an ein Fluke-Servicezentrum gesendet werden.





Autotest (Messen der Netzwerk-Installationen)

Den Drehschalter auf **Autotest** stellen.

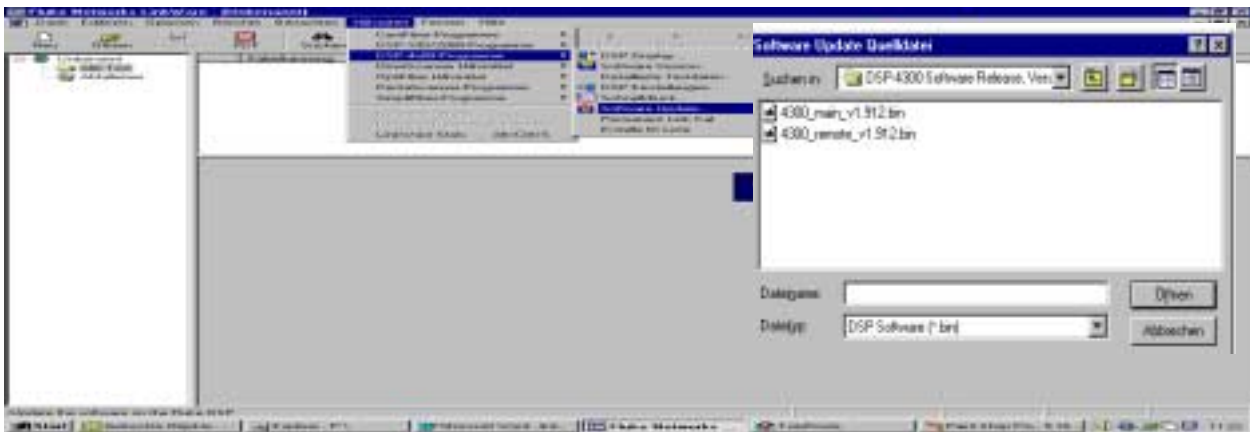
Überprüfen, ob die angezeigten **Einstellungen** korrekt sind. Die Einstellungen können im **Setup-Modus** geändert werden.

Taste **Test** drücken, um den Autotest zu starten.

Nach der Messung die **Save** Taste drücken und die Kabelkennung (Installierter Link) eingeben.



Download ITT Standard Software 5.14 für Fluke DSP- 4x00



1. Das Instrument mit einem PC-Schnittstellenkabel an den PC anschliessen.
2. Fluke Linkware auf dem PC starten, und auf Software Update klicken.
3. Bei der Aufforderung zur Eingabe des Pfads der Software-Aktualisierungs-Quellendatei den Pfad zur Datei **4300_main_v1.921.bin/4300_remote_v1.921.bin** auf Öffnen klicken.
4. Wenn die Messgerätesoftware installiert ist, das PC-Schnittstellenkabel an der Remote-Einheit anschliessen, und Punkt 1-3 nochmals durchführen.

Ausgabe der Messdaten Fluke LinkWare im flw. Format

